

5/2015 Itinerář

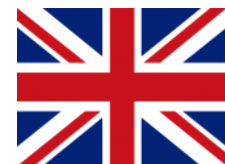
26. srpna 2014
10:35

Parking overnight:

<http://www.ukmotorhomes.net/uk-motorhome-stopovers.shtml#Wales>



1505 Anglie



Taste trail:

<http://www.tastetrailwales.co.uk/en/producers-map/>

Aachen

050 Aachen STPL: N 50.76165 E 6.10259

15 EUR/noc v blízkosti centra, 46 MÍST

Aachen 52062

44 Reviews / Rating: 7.6

CP

Camping Aachen

Branderhofer Weg 11



Ráno navštívit centrum města (cca 3 hodiny)

- Radnice z roku 1350 (některé místnosti radnice jsou přístupny veřejnosti, vstupné 5 EUR/osoba)
- Katedrála Panny Marie, založil Karel Veliký r.786 a je zde dokonce pochován (roku 814)
 - o Hlavní oltář je zlatý a je z roku 1020
 - o Mramorový trůn, kde byli korunováni na římské krále panovníci Svaté říše římské v letech 936-1531, mezi nimi i král Karel IV.

Po cestě se možná ještě zastavit v přírodním muzeu v Oostende - Atlantikwall
060 Oostende - museum: 51°12'0.26"S, 2°50'49.19"V



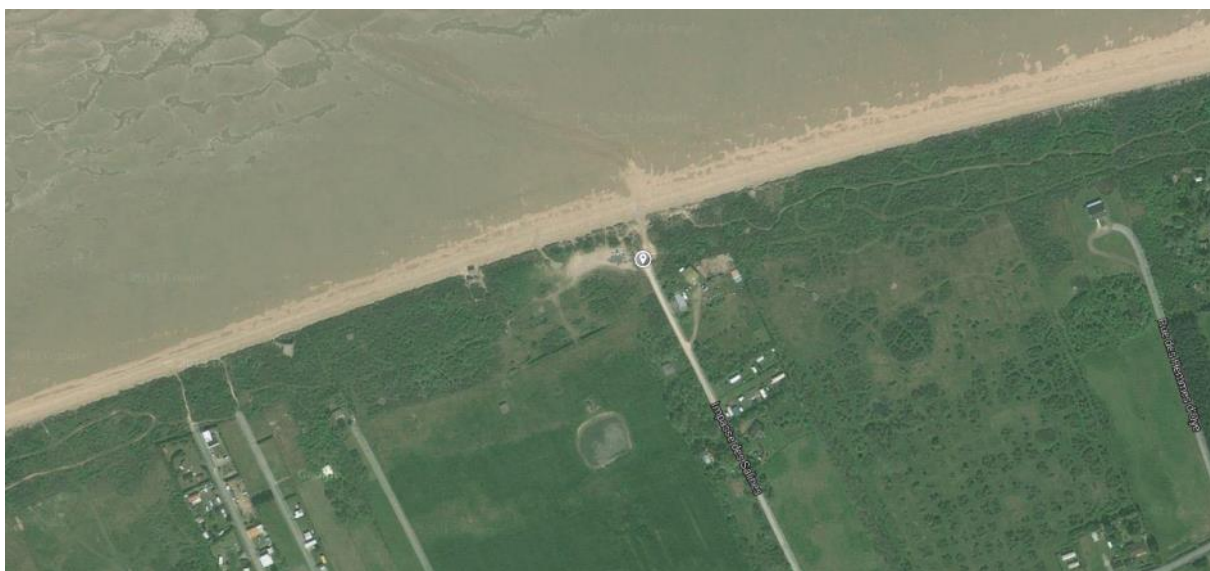
Stání v blízkosti trajektu:

070 Oye Plage - stani nedaleko trajektu: 50.997209, 2.042213



nebo

075 Oye Plage - stani II: 50.992376, 1.986341



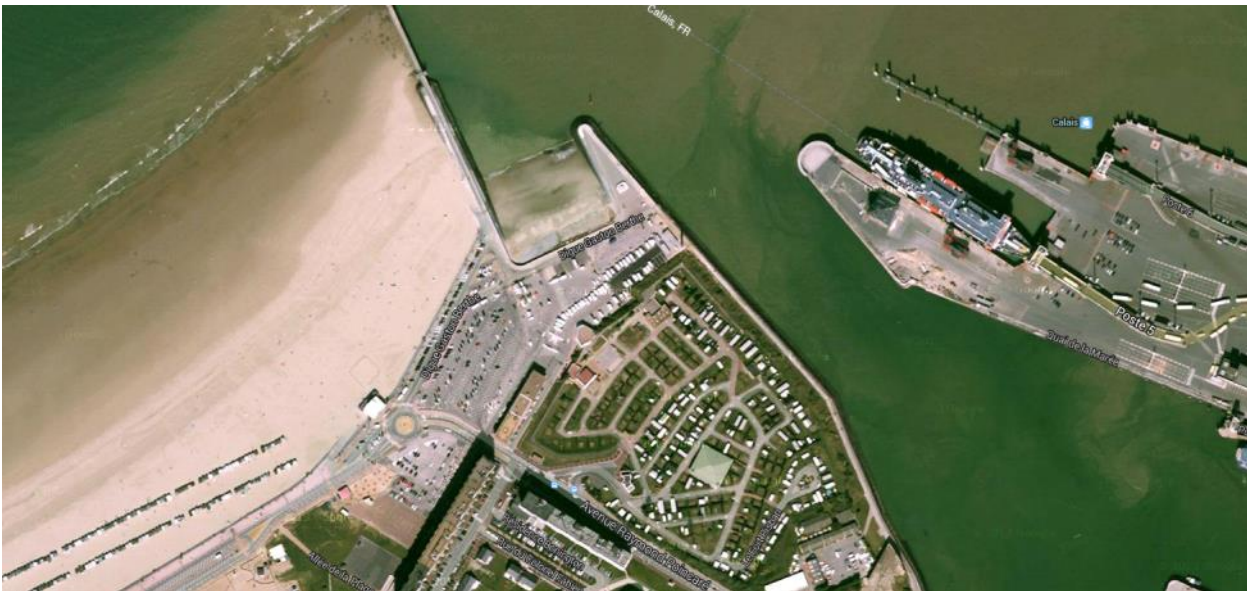
STPL u trajektu:

1 Digue Gaston Berthe

62100 Calais, Francie

50.965875, 1.843760

- Cena 7 EUR/24 h
- Možnost servisu (? Bez pitné vody)
- Možná procházka do centra Calais



Trajekt:

Calais - Dover 01.5. odjezd v 23:35, příjezd v 00:05 Dover - Calais 09.5. odjezd v 10:15, příjezd v 12:45

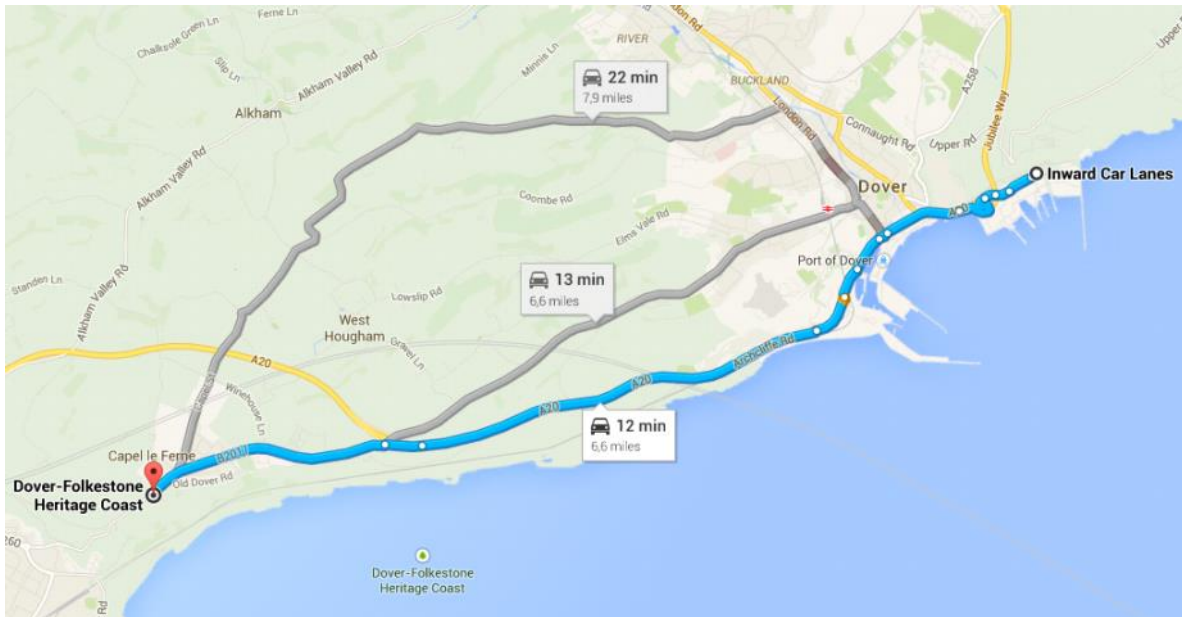
Pátek 1.5.

100 Calais - přístav: 50.966311°, 1.852302°

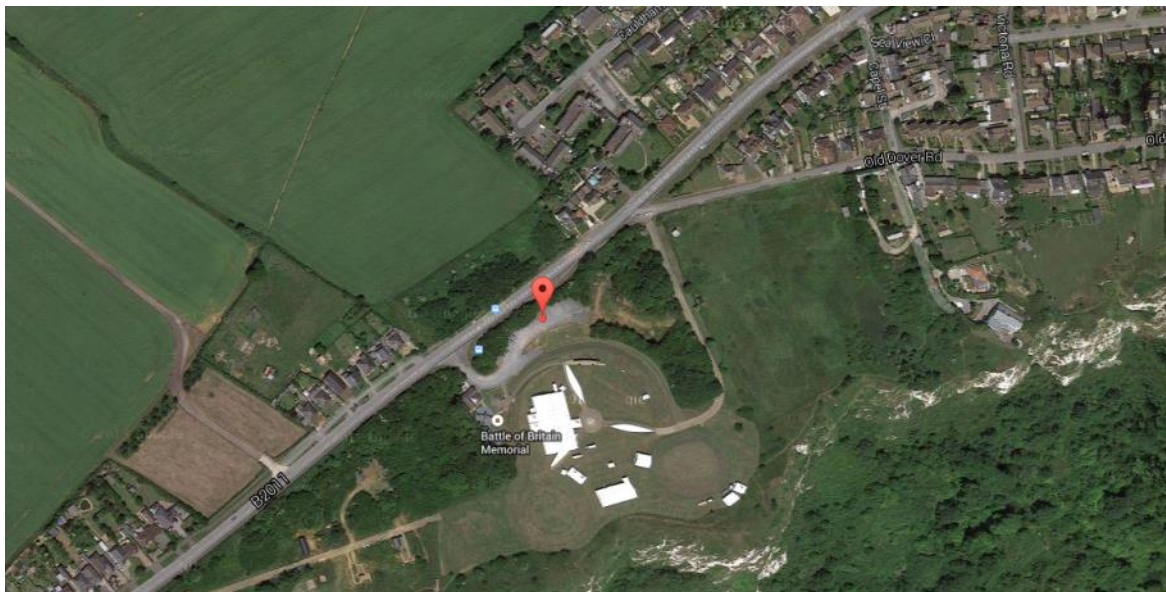
Sobota 2.5.

120 Dover - přístav: 51.128957°, 1.336201°

Po vylodění dojet k památníku 2.světové války, tam přespat, cca 10 km

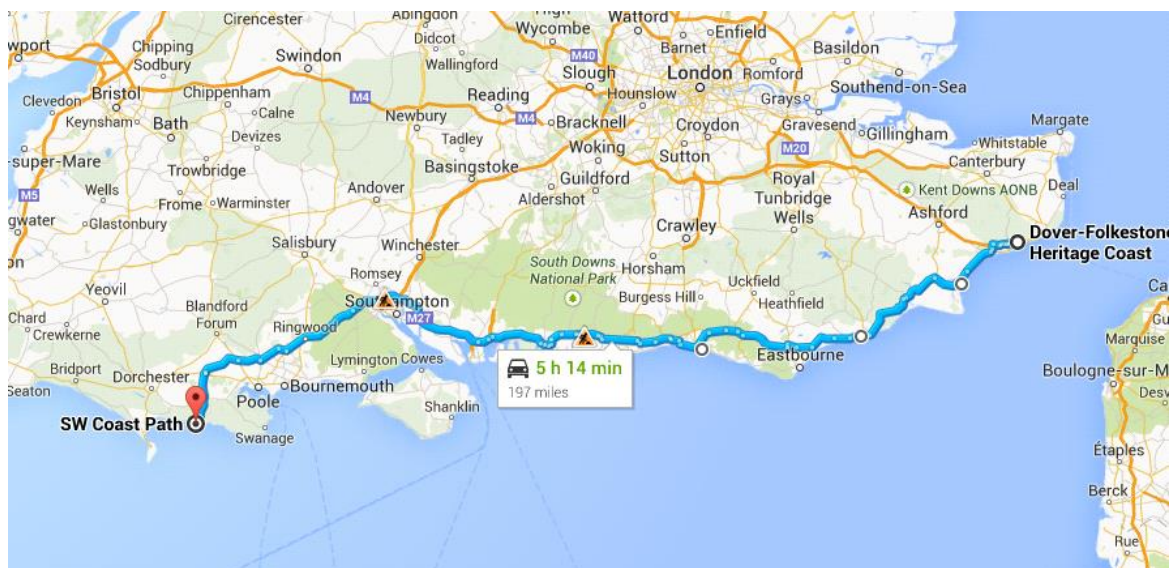


130 Battle Of Britain Memorial Wall : 51.099156°, 1.205510°





Pokud by nešlo přespat, tak popojet ještě kousek na 51.099156°, 1.205510°



Ráno podél pobřeží k bílým útesům na GPS 220, cca 90 km

- Procházka podél útesů
- oběd

1. O

Vznik těchto křídových útvarů se datuje do pozdní doby křídové před 65 – 100 miliony let, kdy celá oblast byla pod mořem. V křídových útvarcích jsou téměř souvislé pásy drobných kamínků. Mořská voda útesy podemílá, dělá, voda a mráz narušují útesy shora, proto často dochází k jejich odlamování a zhroucení do moře.

To způsobuje i problém s umístěním majáku. V r. 1831 byla zahájena stavba prvního – západně od útesů, v r. 1999 musel být posunut o 15 metrů dál do vnitrozemí. Z důvodu bezpečnosti byl pod útesy postaven v r. 1902 ještě jeden maják.

Beachy Head patří mezi časté turistické cíle. Najdete je na jižním pobřeží, nedaleko města Eastbourne. Jejich výška dosahuje až 162 metrů nad moře. My jsme na útesy vyrazili z malého parkoviště od kiosku na jižním okraji města Eastbourne při silnici B2103. Tam je nejen východiště k útesům, ale jsou tam i mapky a další informace.

Vydali jsme se cestou do kopce, zpočátku po náhorní planině, zprava byla vidět silnice, zleva moře. Nevím, zda je tam vždycky takový vítr, ale musím říct, že to byla docela hrůza, vítr byl silný a úplně ledový a ani bunda proti němu nepomohla. Vítr jí nafukoval, že jsem si připadala jako balón. Samozřejmě jsme sešli doleva až k útesům, kde se nám otevřely skutečně velkolepé pohledy. V některých místech je na okraji natažen ostnatý drát, ale většinou člověk musí spoléhat sám na sebe a zbytečně někam na kraj nechodit. Trpím závratěmi a v tom větru jsem byla přesvědčena, že mne vítr smete. Musím proto říct, že jsem si to nahoře až tak neužila. Sice mne zvědavost občas přemohla, ale to mne musel Ota držet za ruku – inu horší než malé dítě. Ale bylo to pěkné.

Krátká zastávka

GPS pro parking:

200 Beachy Head: 50.737487, 0.220842



Birling Gap: Místo na piknik s možností prohlédnout si bílé útesy z pláže
220 Beachy Head - stani: 50°44'33.48"S 0°12'8.64"V

Po obědě přejezd do Brightonu, cca 30 km a následně pokračovat na 250 Lulworth cove, cca 200 km

Brighton

- Krátká zastávka, procházka na Peer, ...

230 Brighton - parking: 50.819220°, -0.133935°

Případně zaparkovat na Regency Square (v blízkosti Primarku a Apple Store):

231 Brighton - Regency Square: 50.821992, -0.150647

Primark

Western Rd, City Centre, Brighton BN1 2BA, Velká Británie
50.824251, -0.148437

Apple Store
Churchill Square

GPS:
50.822303, -0.145752

Upper Mall, Churchill Square
Brighton, BN1 2TE
012 7374 0500

[Driving directions and map](#)

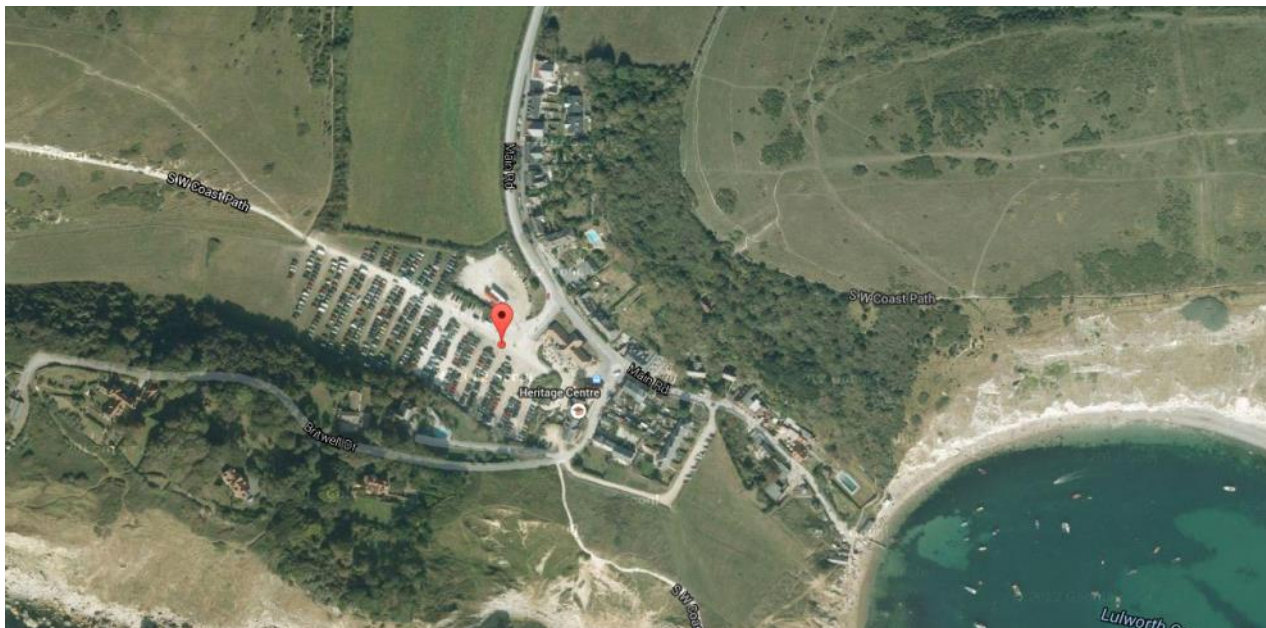
Opening hours:

Mon - Wed: 9:00 am - 6:00 pm
Thu: 9:00 am - 8:00 pm
Fri, Sat: 9:00 am - 7:00 pm
Sun: 11:00 am - 5:00 pm

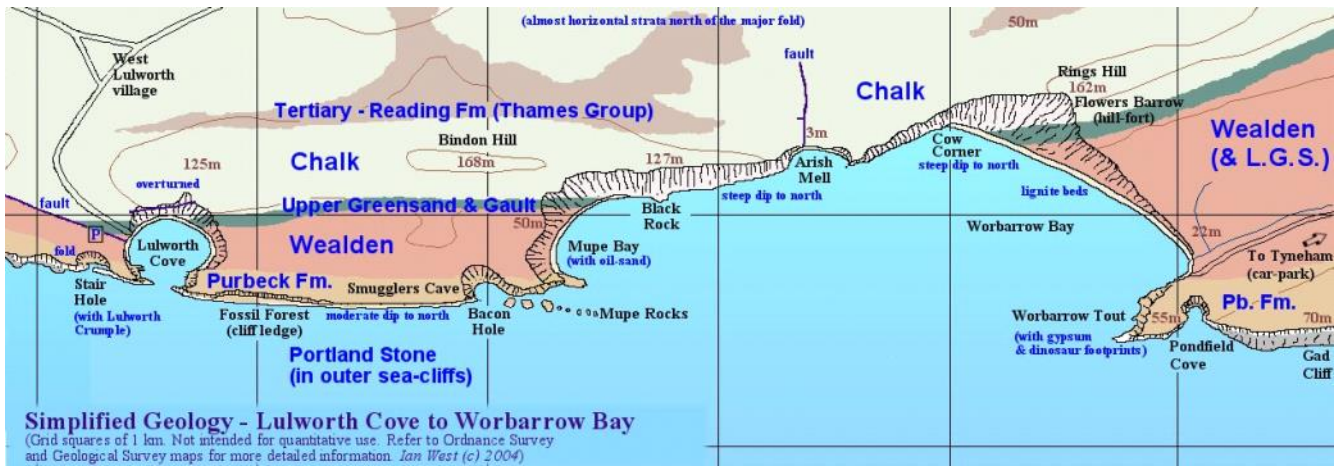


LULWORTH COVE

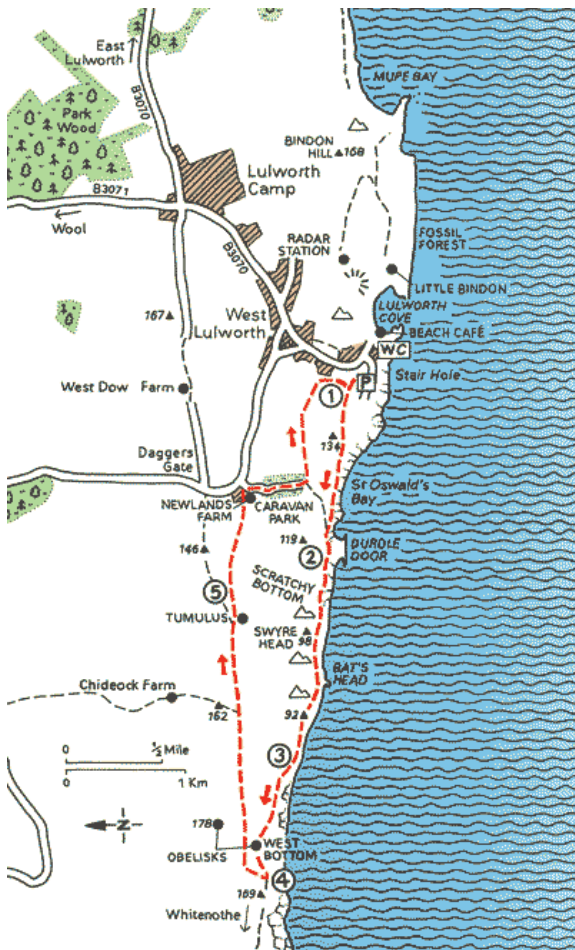
250 Lulworth cove - stani: 50.619998°, -2.253454°



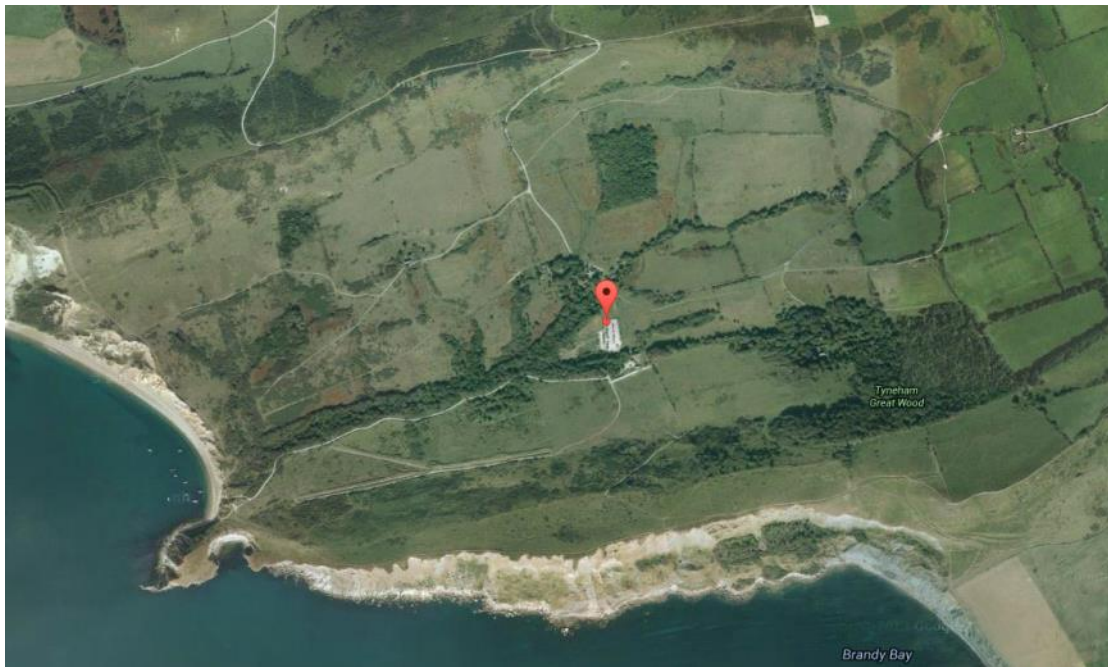
túra po jedinečném pobřeží Dorsetu v oblasti LULWORTH COVE (UNESCO), STAIR HOLE A DURDLE DOOR (přírodní vápencová skalní brána v moři). Procházka po části prehistorického hradíště MAIDEN CASTLE.



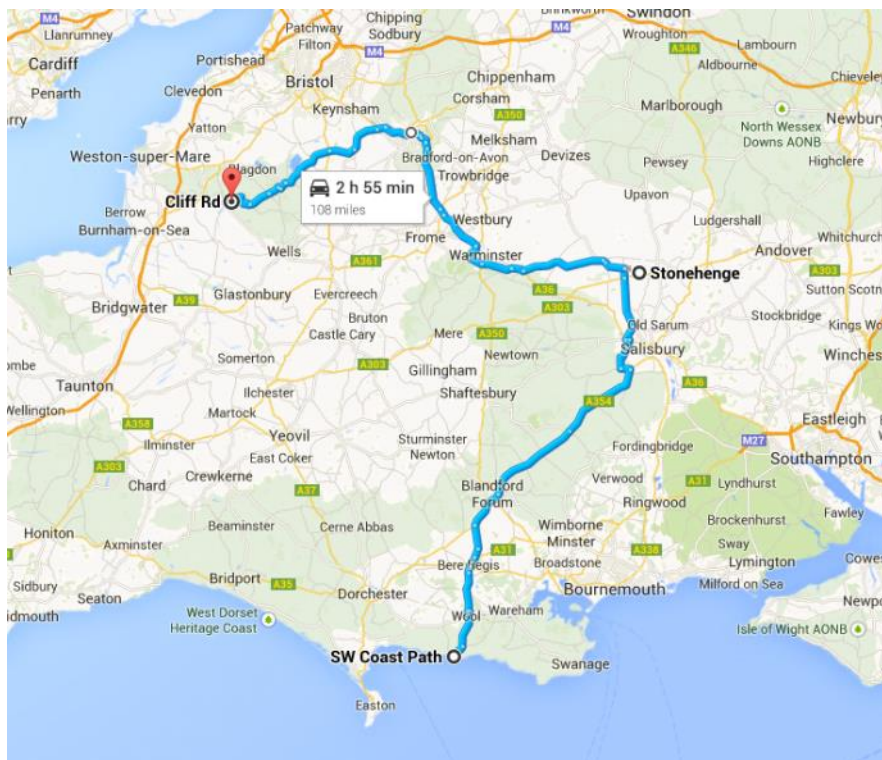
Túra cca 10 km dlouhá



Na noc přejet cca 10 km k vesnici duchů
 270 Tyneham - prespat: 50.621893°, -2.168380°



Neděle 3.5.



Stonehenge

je skupina stojících kamenů na Salisburské pláni. První kameny zde byly ztyčeny již před 4. tisíci lety. Tato památka je na seznamu světového dědictví UNESCO. Monument stojí na nízkém pahorku v širé planině v hrabství Wiltshire (nedaleko Salisbury).

300 Parking u Stonehenge
 51°10'48.87"S, 1°49'39.49"Z



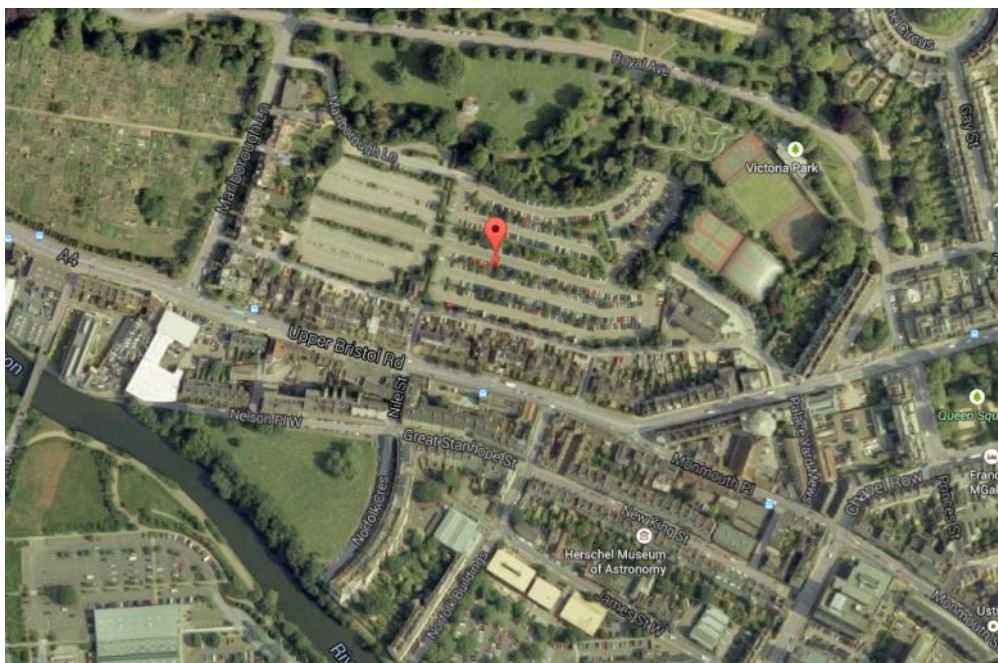
Opoledne přejezd do soutěsky Cheddar Gorge přes Bath, nebo jet z Bath Cotswolds stezku - cca 100 km

Bath

toto město leží v údolí řeky Avony v Anglii. V roce 1988 bylo jmenováno UNESCEM jako místo světového dědictví. Město Bath je často nazýváno architektonickým pokladem Anglie. Bath je známé díky svým římským lázním založených na 3 teplých pramenech. Voda z těchto pramenů má léčivé účinky.

- nejkrásnější architektonické a historické poklady Evropy, mezi které patří [Římské lázně](#) a promenáda Pump Room a [bathské opatství](#) z 15. století.

350 Bath - Parking: 51.384290°, -2.368514°



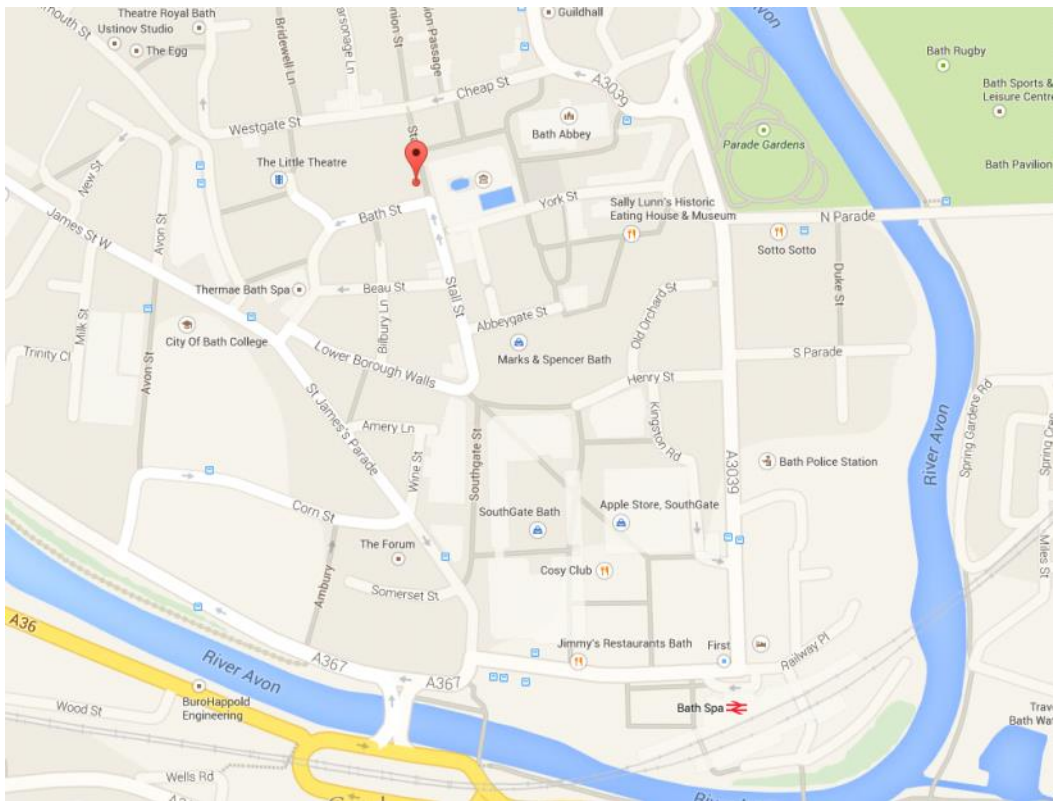
Apple Store
SouthGate

SU39, Southgate Place
Bath, BA1 1AP

GPS:
51.378883, -2.358227



Primark: 51.381056,-2.360314



Cotswolds stezka:

Cotswoldská stezka začíná ve městě [BaTh](#) přes Tormarton - ... viz níže až do Chipping Campden
 - Smysl dává projekt první část

Wotton under Edge

360 Wotton under Edge - prujezdni bod: 51.638878°, -2.351112°

kochat se překrásnými stavbami, z nichž některé pocházejí až ze 16. století.

370 Uley - prujezdni bod: 51.685050°, -2.303670°

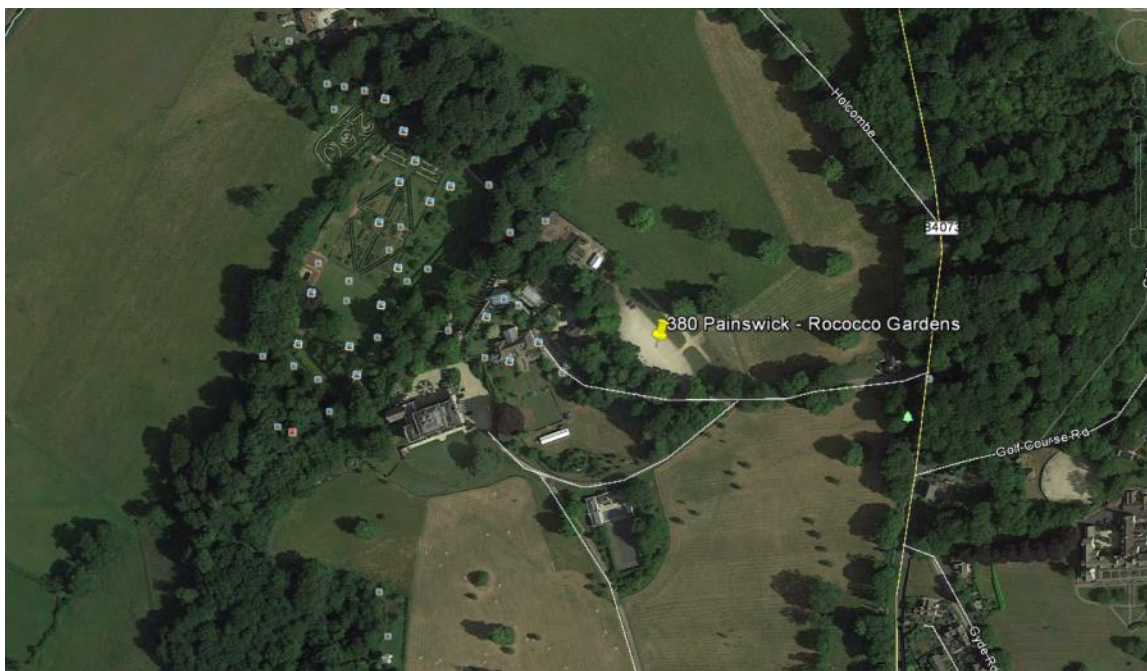
Uley - vesničku plnou historických pokladů. Dříve se zde na kopci West Hill nacházel římský chrám. Artefakty, které se tu našly, si dnes můžete prohlédnout v Britském muzeu. Navštívit ale můžete neolitické pohřební místo [Hetty Pegler's Trum](#) na severu vesnice a tudorovské sídlo [Owlpen Manor](#) se zahradami z 16. století.

Painswick

380 Painswick - Rococco Gardens: 51.793128°, -2.197382°

- Asi by bylo možné přespat

Další zastávkou na trase je městečko Painswick, nebo také Královna Cotswolds. V Painswicu najdete mnoho překrásných budov ze 17. století a určitě si nezapomeňte projít zahrady [Rococo Garden](#) z 18. století. Nádherné zahrady pocházejí z roku 1720 a jsou jedinými rokokovými zahradami v Anglii.



Prestbury

Vesnička Prestbury leží v samotném srdci pohoří Cotswolds na cheltenhamském předměstí. Fascinující vesnice je známá jako jedno z nejstrašidelnějších míst Anglie. Je domovem Bezlavého jezdce, o kterém se říká, že jezdí na koni kolem vesnice, zatímco o místní Bílé paní a Černém opatovi kolují pověsti, že bez cíle bloumají po místním hřbitově.

Buď jet Cotswolds stezku nebo jet do soutěsky Cheddar Gorge

soutěska CHEDDAR GORGE
<http://www.cheddargorge.co.uk/>

310 CHEDDAR GORGE - stání: 51.282162°, -2.766218°



Give yourself time to explore! There are plenty of things to keep you busy at Cheddar Gorge and Caves. Make sure you get here early so that you can get the most from your day.

[Check opening dates and times.](#)

How long will I spend on each activity?

Gough's Cave

Enjoy the sights in this spectacular cave with your audio guide – it takes a around 45 minutes.

Cox's Cave and The Crystal Quest

Enjoy the magical atmosphere in this small cave and complete The Crystal Quest in around 20 -30 minutes.

Lookout Tower

Climb the 274 steps to the Lookout Tower in 10 to 20 minutes depending on how fit you are!

Cliff-top Gorge Walk

This stunning 3-mile walk takes around 1½ hours. Why not take a picnic and relax and enjoy the spectacular views?

<http://www.cheddargorge.co.uk/plan-your-visit/ticket-prices>

Dospělí 19 liber, děti 5-15 platí 13 liber

Je možné získat slevu Group Prices - zkusit objednat na

groups@cheddargorge.co.uk

Cheddar Reception <CheddarReception@longleat.co.uk> 9. 3.

komu: mně

Dear Igor,

Thank you for your enquiry, can you confirm to me the age of the children please? If they are under 5 years of age then they are free of charge anyway and the group rate will not apply. If they are older than 5 years then they will be charge £8.50pp and the adults will be charge £14.80pp. Please note this does not include the open top bus tour, if you would like to do this it will cost an additional £1.60pp.

Best wishes,

Justine

Cheddar Gorge and Caves
www.cheddargorge.co.uk

Office: 01934 742343

Cheddar Reception 11. 3.

komu: mně

Hi Igor,

That's right if you all arrive in together and pay together then you will get the group rate.

Best wishes,

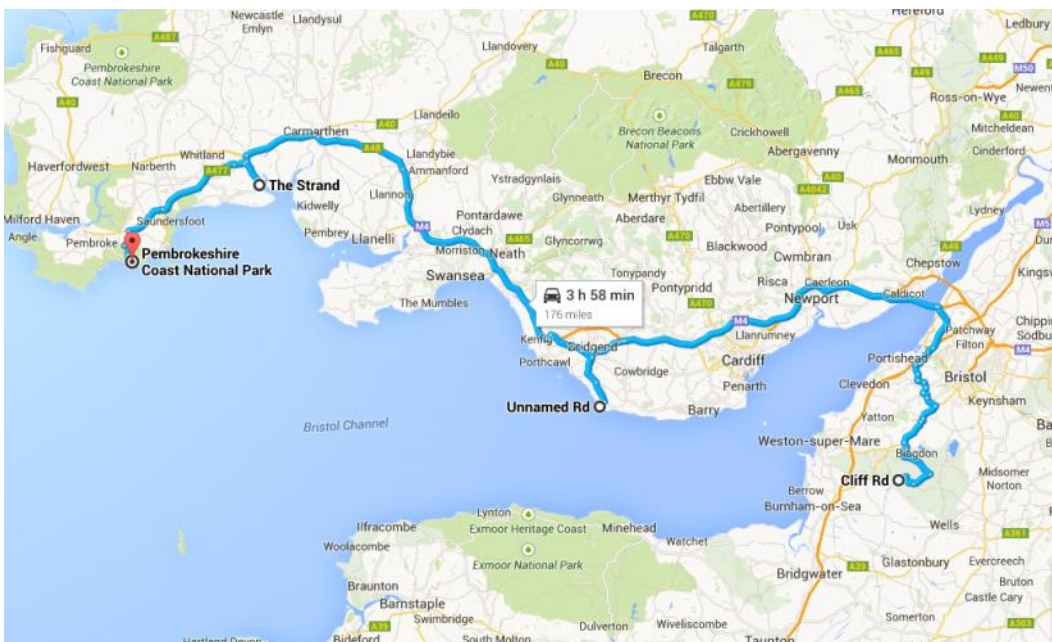
Justine

PLAN YOUR VISIT CHEDDAR VILLAGE MAP





Pondělí 4.5.



Dopoledne přejezd na NashPoint, cca 100 km

550 Nash Point: 51.403915°, -3.559210°





Odpoledne přejezd na 580 - Strumble Head, cca 150 km

Jihovýchod - vynecháme:

500 Cape Cornwall: 50.126682°, -5.708042°



Záložní stání

510 Levant mine: 50.151260°, -5.685351°



520 Comborne: 50.249264°, -5.313476°



530 Grantock Beach: 50.407006°, -5.113591°



Wales:

Do Walesu se jezdí především za krásnou a líbeznou přírodou. Wales má navíc velmi různorodou a pestrou krajinu. Naleznete zde rozsáhlé louky, příjemně zelená údolí i vysoké kopce. To jak je Wales malá země, může se chlubit hned třemi národními parky a pěti chráněnými přírodními oblastmi. Tyto přírodní poklady skýtají mnoho možností k turistickým výletům a výšlapům.

Ve Walesu však jsou i rušná města a tradiční velšské vesničky, kde ještě uslyšíte tradiční velštinu. Velština patří vůbec mezi nejstarší jazyky na naší planetě, takže by byla velká škoda, kdyby tento jazyk úplně vymizel.

Důkazem bouřlivých dějin jedné z nejstarších civilizací v Evropě jsou i stovky pamětihodností roztroušených po celém Walesu. Po toulkách touto zemí můžete například potkat velmi stará římská opevnění, stovky hradů a velké množství památek opředených záhadnými legendami a mýty. Vydat se můžete například po stopách bájného krále Artuše a kouzelníka Merlina a objevovat zapadlé obce i rušná města s bujarým nočním ruchem.





Laugharne Castle

Parking

580 Laugharne Castle: 51.769012,-4.463099



Laugharne is perhaps best known for its associations with Dylan Thomas, but for the past 20 years, the picturesque castle, sited on the Taf estuary, has been the subject of painstaking archaeological investigation and gradual restoration. There was probably a Norman castle here by the early 12th century, though the upstanding remains can be traced back no further than the work of the de Brian family in the late 13th century. From the de Brians and their descendants, in 1488 the lordship and castle passed to the earls of Northumberland. In 1584, Elizabeth I granted Laugharne to Sir John Parrott, said to have been the illegitimate son of Henry VIII. The castle stands on a low cliff by the side of the Coran stream, overlooking the estuary of the river Taf. Laugharne may be the castle mentioned in about 1116 as the castle of Robert Courtemain, but the first definite reference to the Norman castle is in 1189 when, after the death of King Henry II, it was seized by [the Lord Rhys](#), prince of Deheubarth. It attracted further hostility from the Welsh in 1215 when it was destroyed by [Llywelyn the Great](#) and later, in 1257, when it was again taken and burnt.

The early 12th century castle was probably a [ringwork](#), and traces of an important building with a large hearth have been found during excavations at the site. The castle was remodelled in the second half of the 12th century; the interior of the ringwork was partially filled in, new defences were constructed and a large rectangular hall was built on the north. By the time of the Welsh attack in 1257, the castle was in the ownership of the de Brian family and it was Guy de Brian IV who, evidently determined to create a much more defensible structure, started to build the strong masonry castle which we see today.

Manorbier Castle

590 Manorbier Castle - prespani: 51.644582,-4.800392

- Zřejmě možnost přespání, nicméně lepší by bylo dojet ještě o 20 km dál na 592



Manorbier Castle is definitely well off the beaten track. Located in Pembrokeshire a few miles off the A4139 on the very narrow B4585, it rests in the lovely Welsh countryside described by that famous Welsh renaissance man, [Giraldus Cambrensis](#) as "the pleasantest spot in Wales". We must forgive Giraldus (more affectionately known as Gerald of Wales) for any bias on his part; having been born at Manorbier in the 12th century, he openly admitted his partiality for the place. However, his assessment was not frivolous. The drive to the village of Manorbier takes you through some of the most scenic parts of Pembrokeshire, and winds dramatically along leafy hedged lanes towards the coast. In fact, the castle and its surrounding lands are nestled in a narrow valley carved from two streams which flow past sandy beaches to Manorbier Bay. On the opposite ridge-top is the interesting Church of St. James (above right), vitally active during the Norman times when the castle was established. And in the valley below, tangible vestiges of castle life complete the picture of feudalism at Manorbier. The castle at Manorbier is an unusual vision, a startling combination of beauty and function, residence and fortification, comfort and utility, which entices, enchants and educates the curious mind. Superficially, the castle may be seen simply as a lavish residence for wealthy Norman landowners but it is so much more than that. While the place certainly exudes warmth and luxury, the castle also represents the harsher realities of life with the [Normans](#) and the subjugation of the local Welsh populace.



592 Stack Rocks & The Green Bridge of Wales: 51.612493°, -4.997687°
 - Zřejmě ve vojenském prostoru ?!

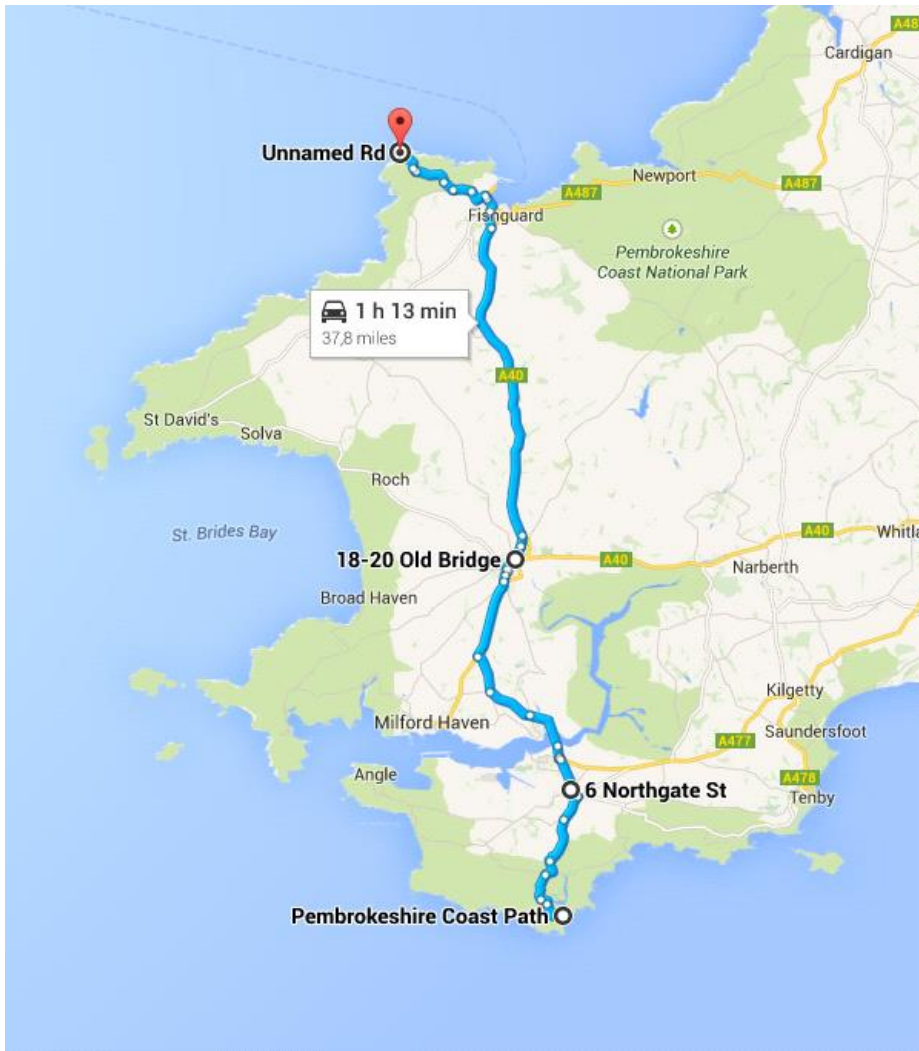




Pokud by nešlo zajet na 592, náhradní stání:
591 Brodhaven Beach: 51.607232°, -4.925043°
- Přespat, projet pobřeží na kole



Úterý 5.5.



Přes Pembrokea Haverfordwest na Strumble Head, cca 100 km

595 Pembroke: 51.676970°, -4.918915°





697 Haverfordwest: 51.804605°, -4.967717°

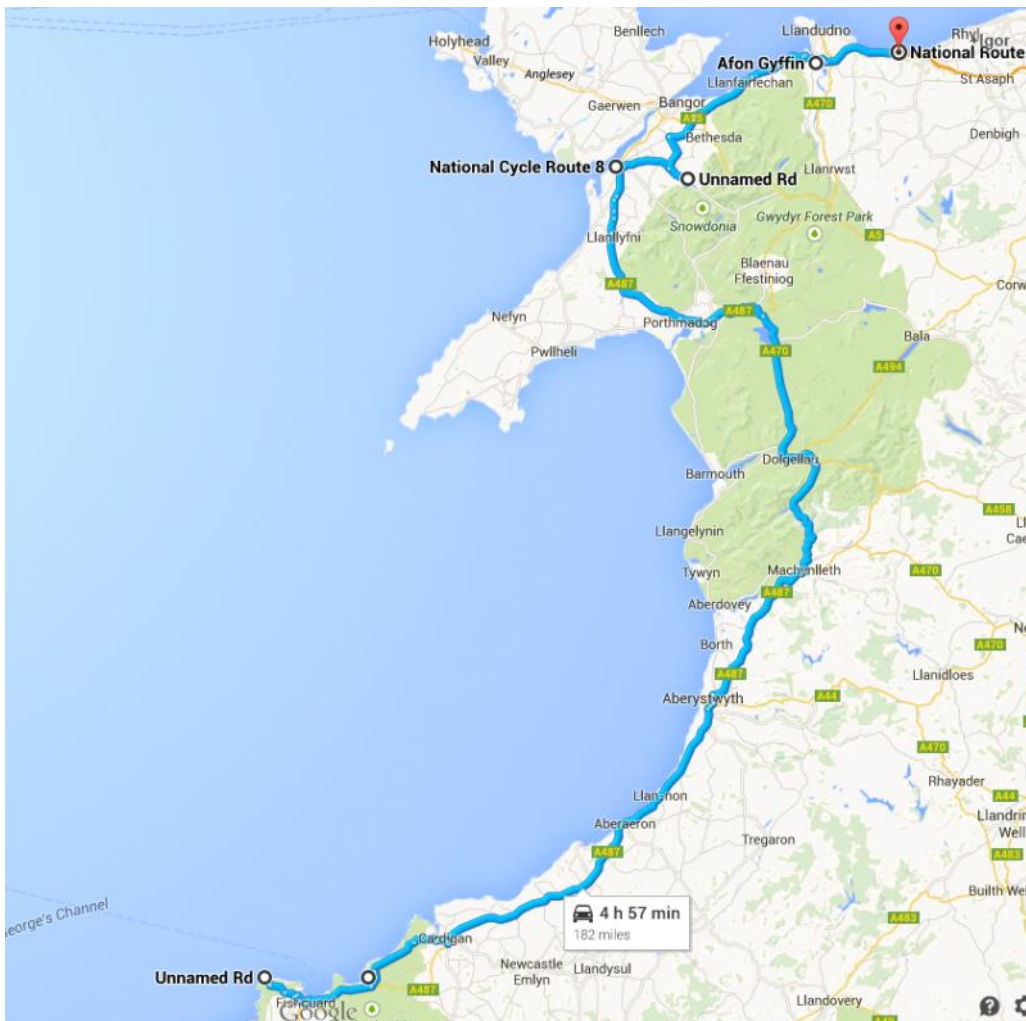


600 Strumble Head: 52.029016°, -5.070604°





Středa 6.5.



Přejezd do Walsu, za hezkého počasí možná zastávka na 610

610 New port: 52.029035°, -4.837398°



Možná: Krátká zastávka v St Dogmaels:
612 St Dogmaels: 52.082167, -4.679750

- Prohlídka funkčního mlýna Y Felin, procházka ruinami opatství



Případně je možné zastavit na **New Quqy Honey Farm**:
615 New Quqy Honey Farm: 52.182187, -4.343482

- Otevřeno denně od 10.00 do 17.00 hodin

<http://www.thehoneyfarm.co.uk/about.php>

New Quay Honey Farm was started to bring this marvellous honey to a wider public and to share with visitors the extraordinary story of the life of the honeybee.



The farm is open to visitors and has a shop, tea room and live bee exhibition, and travellers from all over the worlds have witnessed one of nature's most fascinating processes and sampled at first hand a wonderful range of natural hive products. Now the largest in Wales, New Quay Honey Farm attracts over 35,000 visitors a year. In 1999 a meadery was added to produce some delicious honey wines (meads). These have become increasingly popular with visitors and are now sold all over the country. New Quay Honey Farm has two guiding principles; Quality, not cost, comes first, and secondly, every product should have a great taste. This website will introduce you to some delicious, natural products, all produced to the highest standards.

Boat trips in New Quay

Parking:

617 Boat trips in New Quay: 52.215748, -4.359783

- 1-2 hodiny výlet za delfíny nebo s chytáním ryb
- <http://www.newquayboattrips.co.uk/>

Cruising in waters nominated in Europe for "Special Area of Conservation" status, the Ceredigion Marine Heritage Coast (C.M.H.C) is recognised for its unspoilt coastline and Wildlife, including [Dolphins](#), [Porpoise](#), [Atlantic Grey seals](#) and numerous bird species including [Razorbills](#) and [Guillemots](#).

Why not come and enjoy the breathtaking views of the C.M.H.C. aboard one of our vessels. New Quay Boat Trips can offer you a one hour cruise south to [Cwmtudu](#) where you will see amazing sights including [bird colonies](#), [Seal haul out Areas](#) & [Castell bach](#), the local ruins of an iron age settlement. And don't forget! The chance of seeing some of the many bottle nosed dolphins and Porpoise.



[Fares for the two Hour fishing trips](#)
£15.00 Adults (16 & over)
£10.00 children (under 16)





Caernarfon

- město o populaci asi 9600 obyvatel s pravděpodobně nejznámějším kamenným hradem v Severním Walesu postaveným Edwardem I. z Anglie na návrh Jamese of St. Georgea roce 1283. Hrad stojí na pobřeží moře a centra města a díky rozsáhlé konstrukci městského opevnění tvoří nádhernou dominantu celého města.. Vstupné je (rok 2007) 4.90€ a bohužel kvůli časové zaneprázdněnosti jsme ho stačili prozkoumat pouze z venčí...

620 Caernarfon: 53.138866°, -4.277892°



Po obědě přejezd na 630, cca 12 km a potom na 640 do Conwy

Snowdon Mountain Railway

630 Snowdon Mountain Railway: 53.122444°, -4.116008°

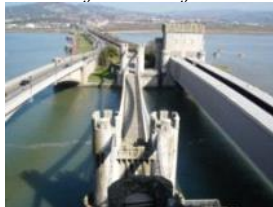


Conwy

640 Conwy : 53.279037°, -3.828414°

- Hrad Conwy je zapsán v UNESCO

- město u severního pobřeží Walesu o populaci asi 3800 obyvatel je neprodyšně opevněno zachovalými městskými hradbami a pro návštěvníky obsahuje především tři hlavní lákadla:



Conwy Suspension Bridge - jeden z prvních zavěšených silničních mostů na Světě ústící přímo ke středověkému hradu Conwy Castle je v nynější době určen pouze pěším návštěvníkům a obklopen moderními bratříčky - zleva mostem pro silniční a zprava mostem pro vlakovou dopravu.... Postaven byl přeslavným inženýrem Thomasem Telfordem v roce 1826 a pod jeho spodní částí protéká řeka Conwy.



The Smallest House in Great Britain - neboli nejmenší dům v Británii - bizarní červený domeček u pobřeží moře o rozměrech 3,05m x 1,8m, postavený v 16tém století (tuším nějakým svobodným mláďencem), zapsaný taktéž v Guinnessově knize rekordů. Prohlídka je zdarma a zabere vám minimálně 30 sekund:) V přízemí najdete vše co jen bylo potřeba pro řádný obývač před pár stovkami let a v patře je pak právě ložnice s postelí... Naposledy byl dům obývaný kolem roku 1900 místním obchodníkem Robertem Jonesem. Jen si dejte pozor, domeček je tak malinký, že se i v takto nevelkém městečku opravdu špatně hledá:)





Conwy Castle - nebo také **Conwy Castle** je kamenitý rozlehlý středověký hrad vybudovaný mezi léty 1283 a 1289 jako část druhého válečného tažení krále Edwarda I. Hrad navrhl James of St. George a rozhodně vám nemůže uniknout podobnost s ostatními hrady v okolí... Hrad tvoří dominantu města a bolužel pro časovou zaneprázdněnost a nepříjemně silný déšť jsme jeho návštěvu museli vynechat... Vstupné je (rok 2007) 4.50£. Kolem města jsou navíc volně přístupné městské hradby ze kterých je pěkný výhled do kraje Severního Walesu a na vrcholky parku Snowdonia.



Večer přejezd na spaní na pobřeží do Llandudulas, cca 13 km na 649

- **STPL v Conwy, kde by se mohla dát načerpat voda**
 - o 645 Conwy STPL: 53.284462°, -3.813160° (5 míst na stání, 10 liber za noc); k hradu je to 1 km



649 Llandudno: 53.341478°, -3.869366°

- Stání na pobřeží (pokud by bylo ošklivé, je možné jet do vnitrozemí a stát u Bodnant Gardens 651



Náhradní stání, pokud bychom nespali na pobřeží
 651 Bodnant Gardens: 53.234171°, -3.796264°





650 Llanddulas: 53.293417°, -3.641538°

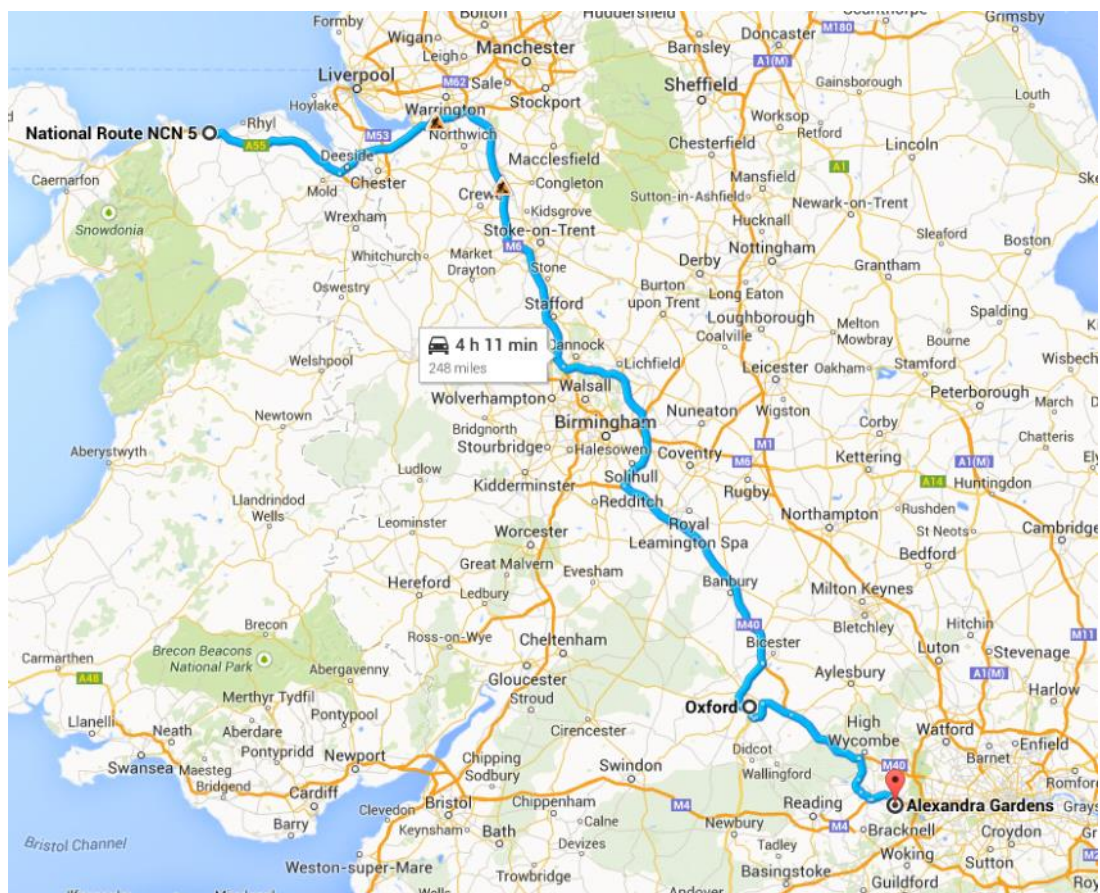




Čtvrtek 7.5.

Přejezd do Londýna cca 380 km

- Do Oxfordu 4 hodiny, 200 mil
- Odpoledne do Windsoru



Cotswolds - krátká zastávka
- Procházka po Broadway

Parking: 660 Cotswolds: 52.036423°, -1.863971°

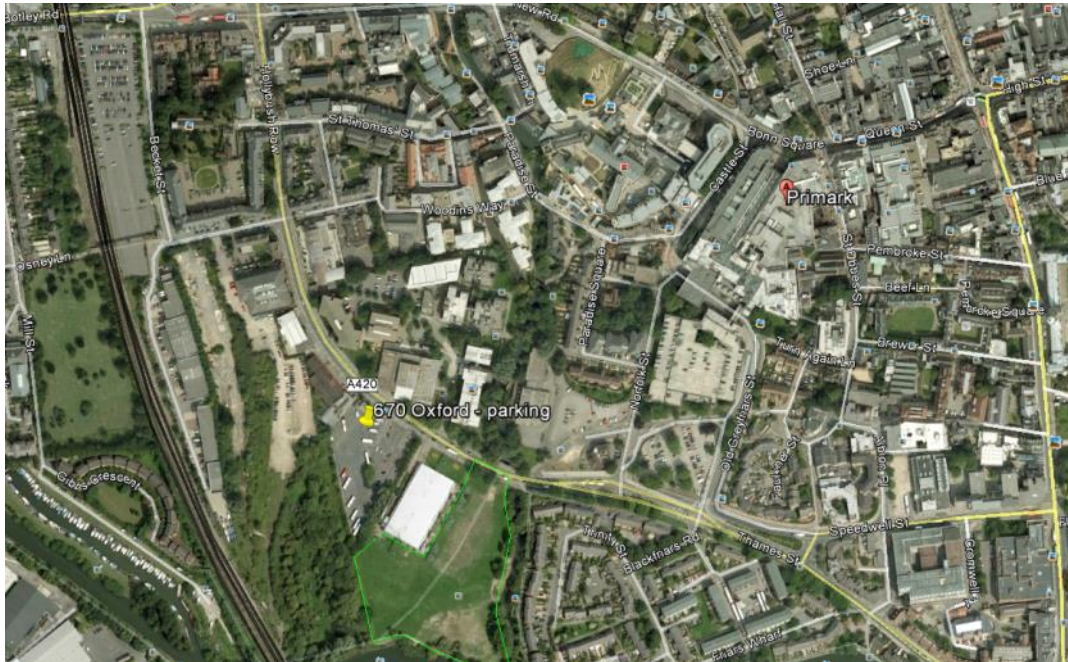


Oxford

Světově známé univerzitní město Oxford náleží k britskému hrabství Oxfordshire. Místní univerzita University of Oxford je nejstarší vysokou školou ze všech anglicky mluvících zemí. Městem protéká řeka Temže, která mu dodává jeho specifický půvab. První zmínka o Oxfordu pochází z desátého století, kdy toto místo získávalo stále větší důležitost, což se projevilo také v udělení mnoha královských privilegií, jež mu umožnily výrazný hospodářský a ekonomický rozkvět. Ve 20. století získal kromě tiskařského a nakladatelského důležitou roli také automobilový průmysl, což se projevilo vznikem několika obřích fabrik na předměstí. Díky množství studentů, přistěhovalcům za prací v místních automobilových závodech a silné východoasijské komunitě, je Oxford nefalšovaným multietnickým městem, ve kterém si na své přijdou úplně všichni. To platí jak o nabídce zabavení, tak i o gastronomickém vkusu. Pokud navštívíte Oxford, tak byste měli nasát především jeho univerzitní atmosféru – ne nadarmo se jedné o baštu vzdělanost starého kontinentu. Určitě se tedy vydejte do knihovny Bodleian, která je jednou z nejstarších knihoven v Evropě. Vynechat nesmíte ani prohlídku univerzitních kolejí, ze kterých tradice a úcta k vědě přímo sálá. Pěkná je také budova Radcliffe Kamera, která studentům slouží jako studovna.

Skupina A nákupy v Primarku, skupina B prohlídka města

670 Oxford - parking: 51.749162°, -1.266032°



Primark

27 Westgate Shopping Centre, City College Oxford

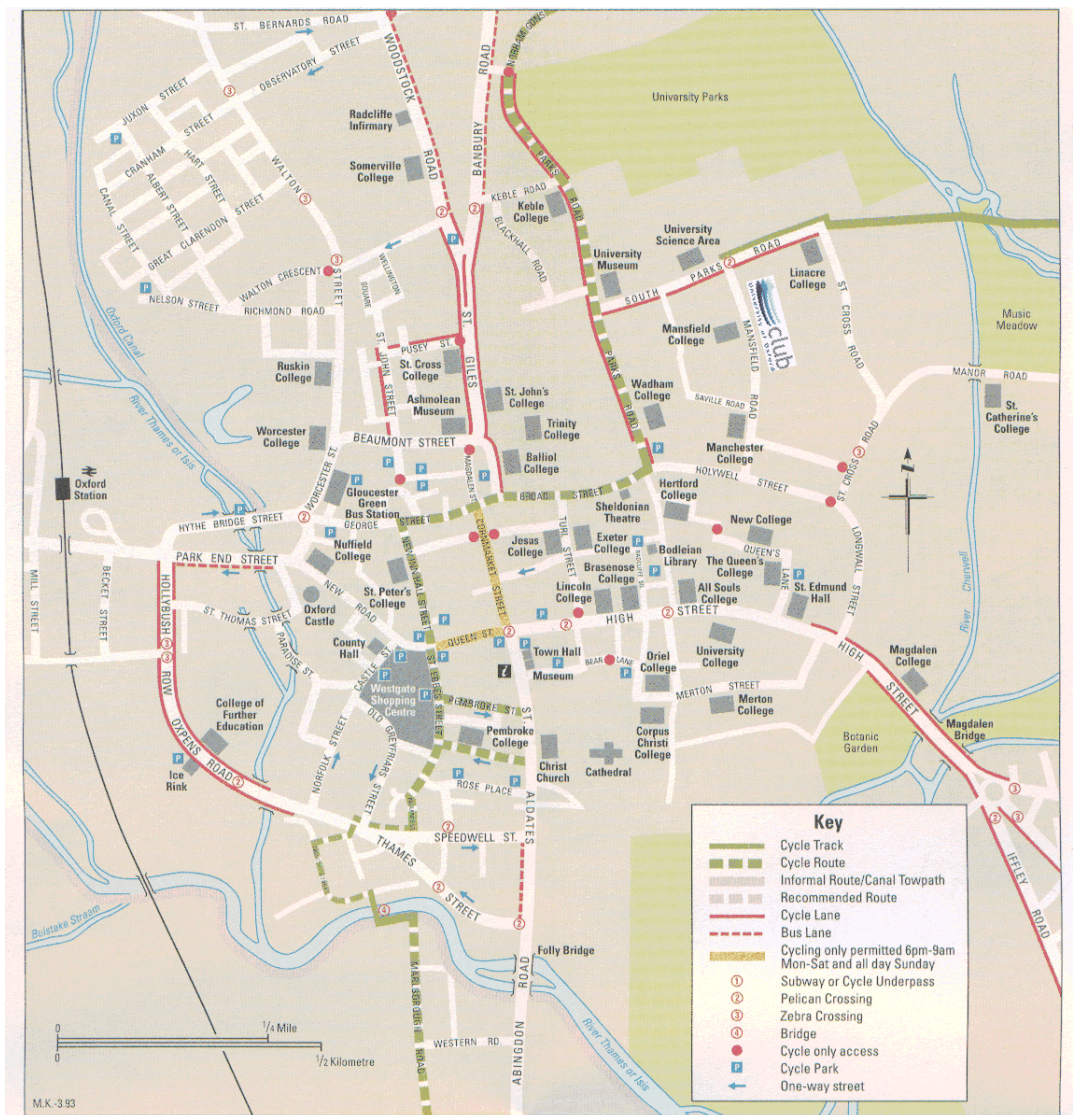
Bodleian Library

Broad Street

672 Oxford - Bodleian Library: 51.754068°, -1.253984°

- Cca 1 km od parkingu





Z Oxfordu do Londýna cca 100 km

Windsor - královský zámek
- přespat

690 Windsor: SL4-1 WINDSOR P Alma Road [N]: 51.484000°, -0.613000°



Pokud by byl problém, dá se kousek popojet a přespat u mariny: 51.484000°, -0.613000°
 Nebo popojet 4 míle do Slough - Primark: 51.508905, -0.586894

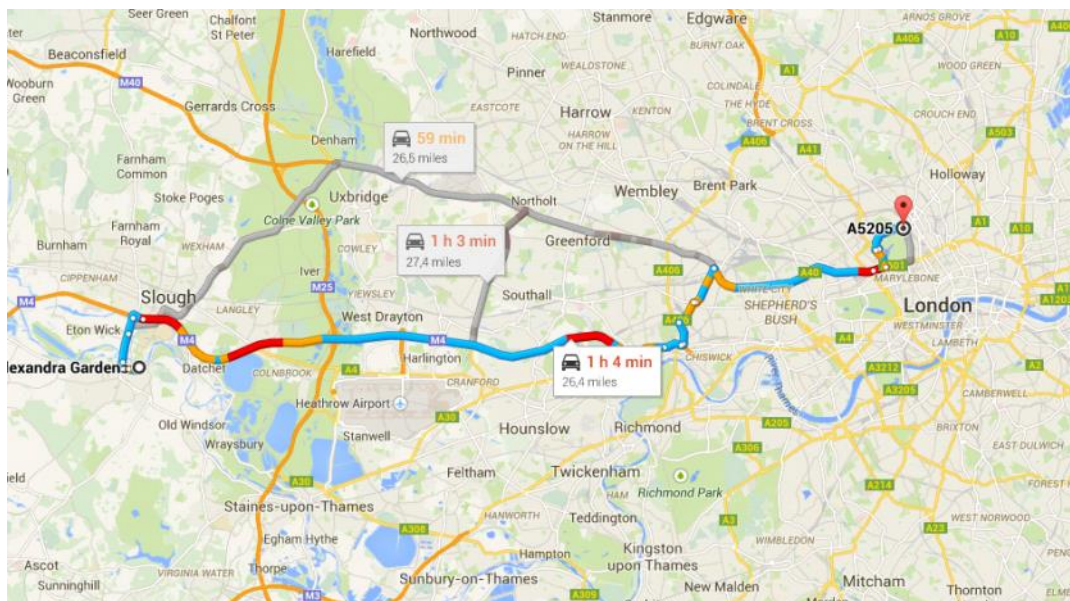


Pátek 8.5.

Návštěva Londýna

Apple store: Covent Garden:
 51.512170, -0.123583

Brzy ráno přejet cca 40 km na parking k Regen's parku 855
 - Navštívit museum Madame Tussaud



Následně přejet na parking London 700

Londýn

700 London - parking: 51.493643°, 0.066817°

Nebo zaparkovat u O2 areny

702 London - parking O2 arena: 51.500254°, 0.007440°

Zaparkovat u řeky a pro cestu do centra použít lodní dopravu - River Bus

710 River Bus: 51.495021°, 0.070562°

Druhá zastávka River Busu:

730 Greenwich observatory - zero: 51.477876°, -0.001537°

Dojet na konečnou k Londýnskému kolu, případně vystoupit o zastávku dřívě a jít se podívat k Buckinghamskému paláci

Madame Tussauds London

Marylebone Rd, London NW1 5LR, Velká Británie

850 Madame Tussauds London: 51.522799°, -0.154921°

Muzeum voskových figurín

nachází se v Londýně na Marylebone Road. Expozice je rozdělena do několika tematických oblastí, které představí návštěvníkům současné celebrity i významné osobnosti z minulosti.

Pro návštěvu muzea voskových figurín zaparkovat u Regen's parku a projít skrz něj (cca 1.5 km)

855 Regen's park - parking: 51.536635°, -0.149088°

Objednat lístky předem !!

http://www.listkylondyn.cz/atrakte/madame-tussauds/?gclid=CjwKEAIA3IKmBRDFx-rLyt6QUSJACqjAN8ImunaPig3wiIZM-baAWVa2JcZsD4caCGjxFQM9HAMxoCpePw_wcB&reloaded=1

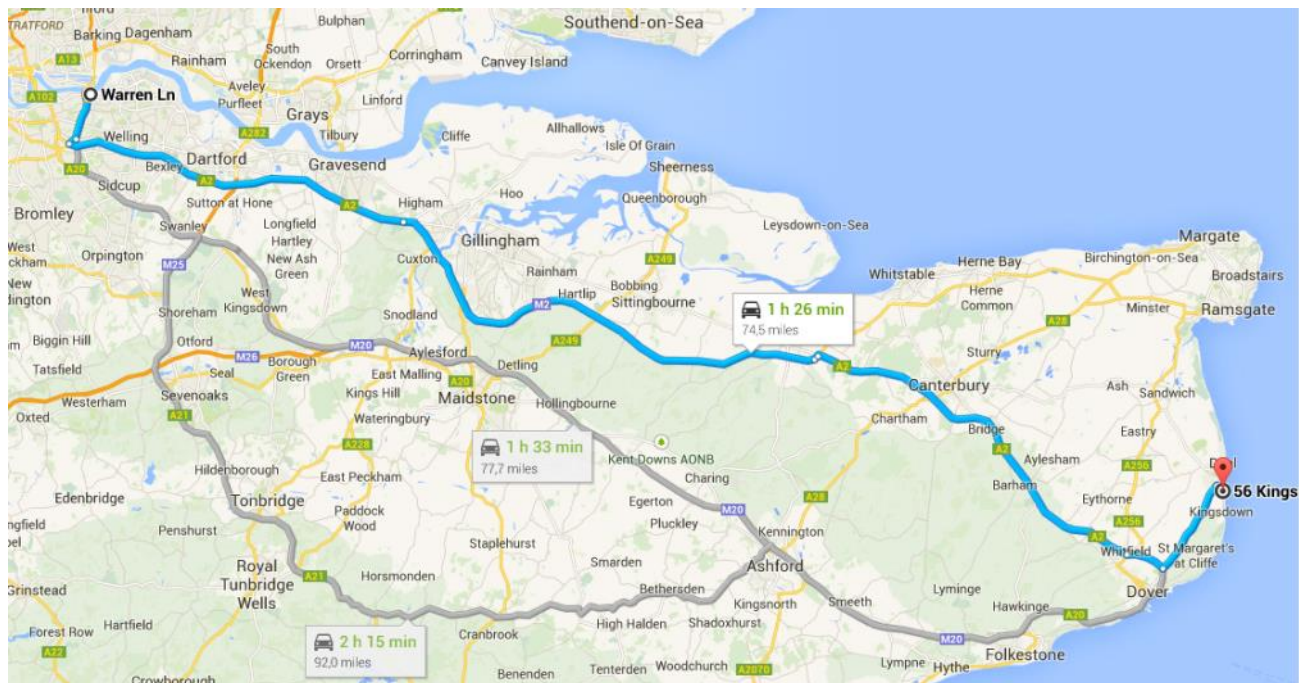
Navštívit muzeum Madame Tussauds určitě stojí za to a s lístky od nás máte přístup jak do muzea Madame Tussauds, tak i do **Chamber Live**. Chamber Live, neboli horor naživo, je opravdu strašidelné, často se zde leknete, ale také se budete hodně smát. Pokud navštívíte muzeum Madame Tussauds, měli byste si projít i Chamber Live – POKUD si na to troufnete!!!!, Vaše zdraví je v pořádku a je Vám více než 13 let. Pokud ale chcete Chamber Live přeskočit, tak je zkrátka obejdete, místo toho, abyste jím procházeli!

Novinky ! Nyní máte šanci vidět, jak v muzeu Madame Tussauds "ožijí" ti největší suprhrdinové. Pavoučí muž, Železný muž, Wolverine, Neuvěřitelný Hulk a mnoho dalších a navíc nový zážitek z 4D! Ve slavném kopulovém sále muzea Madame Tussauds můžete shlédnout nový krátký film ve 4D, zcela obklopeni projekcí v 360° se speciálním efektem, kde Pavoučí muž, Neuvěřitelný Hulk a Kapitán Amerika bojují proti jedn omu z nejničernějších padouchů ve zcela novém dobrodružství.

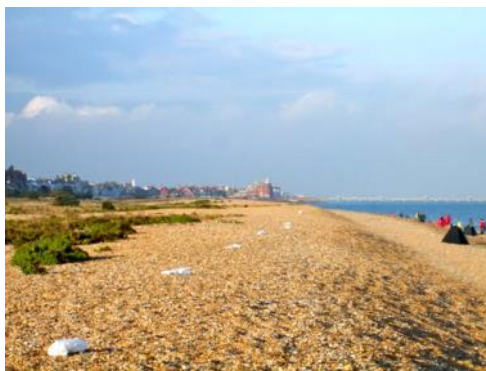
Vstupte do hrudi Železného muže nebo se procházejte po stropě s Pavoučím mužem.

Rodinná vstupenka je k dispozici ve 2 verzích: **2 dospělí + 2 děti** nebo **1 dospělý + 3 děti!**

Večer přejet k Doveru, z Londýna cca 120 km



950 Walmer: 51.201668°, 1.402796°



Sobota 9.5.

Cesta na trajekt, cca 15 km

120 Dover - přístav: 51.128957°, 1.336201°
- Trajekt odjíždí v 10.15

Přejezd do Sinsheimu: 680 km, 7 hodin

Po cestě zastávka na okraji Bruselu - ATOMIUM (z Calais 200 km, 2 hodiny)
- Oběd

Parking:

970 Brusel - Atomium: **50.895327, 4.339939**



Následně dojet k Holiday Parku nebo k museu Sinsheim (domů následně 450 km nebo 400 km)

975 Holiday Park: **49.316284°, 8.302001°**

<http://www.plopsa.be/holiday-park/en>

Příjemný a poklidný zábavní Holiday Park se nachází v příjemné vzdálenosti od hranic, poblíž německého městečka Hassloch. Má dlouholetou tradici a zábavu si v něm užije celá rodina.

V příjemném prostředí si přijde na své každý: maminka se zasní u romantického retro kolotoče, tatínek ocení skvělou adrenalinovou horskou dráhu bigFM Expedition GeForce a děti? Pro ty je tu atrakcí samozřejmě nejvíc.

Hlavním tahákem je dráha Expedition GeForce, která je na spoustě internetových serverech jedna z nejlépe hodnocených horských drah na světě. Výškou 62 metrů se řadí mezi Mega coastery a láká spoustu nadšenců z různých koutů světa.

Svézt se můžete na 80metrovém řetězovém kolotoči nebo spadnout volným pádem ze 70metrové věže. V parku naleznete i 2 vodní dráhy (rafty, klády), strašidelný zámek, různé kolotoče, několik adrenalinových atrakcí a horskou dráhu Super Wirbel s dvěma výkruty.

Park nabízí i možnost stravování v samoobslužné restauraci s teplými jídly.



Sinsheim Auto & Technik Museum
Eberhard-Layher-Straße 1, 74889 Sinsheim, Německo

Stání:

980 Sinsheim - parking: 49.238535°, 8.898510°

Neděle 10.5.

Zábavní park nebo prohlídka muzea a cesta domů (400 km, 4.5 hodiny)

Auto & Technik MUSEUM SINSHEIM

Automobilové a technické muzeum v Sinsheimu otevřelo své brány veřejnosti v roce 1981. Dnes je zde mimo jiné největší soukromá sbírka historických automobilů Maybach, kompresorových Mercedesů a Bugatti v Německu. Dále zde najdete několik set motocyklů, letadel, rekordních vozů, závodních a sportovních aut, lokomotiv, vojenských a užitkových vozů, velkokapacitních motorů a mnoho dalšího. V roce 1999 se muzeu podařilo získat nadzvukové dopravní letadlo

typu Tupolev TU-144. Letadlo bylo přepravováno mimořádným transportem po suchu a po vodě z Moskvy do Sinsheimu a na jaře 2001 bylo vystaveno v pozici při startu na střeše muzea. O pouhé čtyři roky později byla sbírka rozšířena o původní CONCORDE společnosti Air France. Automobilové a technické muzeum v Sinsheimu je jediné muzeum na světě, kde si můžete vedle sebe prohlédnout tyto dva dopravní nadzvukové letouny, které kdy byly nasazené v provozu.

Kino IMAX 3D Zapomeňte na všechno, co jste až dosud viděli na pohyblivých obrázcích. Ve filmovém kině IMAX 3D vedle Automobilového a technického muzea v Sinsheimu na Vás čeká kino nového tisíciletí s plátnem o velikosti 22 x 27 metrů. Díky speciální technice záznamu a projekce IMAX 3D se filmový děj odehrává nejen na plátně, ale i v celém hledišti. Nad vámi létají letadla a v životní velikosti se najednou objeví přímo před vámi obrovští dinosauři! Všechno se zdá být na dosah a působí tak opravdově, že se stírá hranice mezi filmem a skutečností.

Vloženo z <<http://sinsheim.technik-museum.de>

ThorpePark

Městečko Chertsey - 29 km od Londýna

Chcete prožít den plný adrenalinu

a skvělých zážitků? Pak se vydejte do zábavního parku Thorpe Park. Park byl postavený na místě bývalého lomu o rozloze 500 akrů a otevřený byl již v roce 1979. Je světově velmi uznávaný a ročně přitahuje velké množství návštěvníků. Stejně jako mnoho zábavních parků na světě je Thorpe Park rozčleněn do několika sekcí a je držitelem hned několika rekordů. Jedná se o sekce Port Atlantis, Lost City, Calypso Quai, Canada Creek, Saw Island, Amity Cove, Ranger Country, and Neptun's Kingdom. Co se prvenství týče, tak Colossus byla první horská dráha na světě a dále pak horská dráha Stealth je považována za nejvyšší a nejrychlejší v Evropě.

Park je také domovem velkého počtu různých představení a zařízení pro děti. Najdete zde občůdky, restaurace, toalety i obchod se suvenýry, ze kterého si můžete odnést malou upomínku na den plný adrenalinu.

Vlastníkem Thorpe Parku je Nick Leslau, který ho pronajímá společnosti Merlin Entertainments. V parku se nachází celkem 33 atrakcí pro dospělé i děti, 6 horských drah a 4 vodní dráhy.

Lokalita: Thorpe Park se nachází 29 km od centra Londýna ve městě Chertsey. Dostanete se sem vlakem, autobusem, autem či na kole.

Více informací o tomto zábavním parku naleznete na www.thorpepark.com.



Oxford

je jedno z nejznámějších měst v Anglii. Nachází se zde nejstarší univerzita, ale také mnoho středních škol, kde se vzdělávají studenti z celého světa.

Windsor Castle

je největší obydlí hrad na světě. Leží přibližně 30 km od Londýna. Dějiny hradu sahají až do 11. století, kdy ho založil Vilém Dobyvatel. V dnešní době slouží jako sídlo královny Alžběty II. Tento hrad zachycuje téměř 1000 let britské historie.

Manchester

je významné město ležící v severní Anglii. Je znám především díky svými fotbalovými kluby Manchester United a Manchester City. V Manchesteru můžete navštívit například budovu Manchester Town Hall (radnice postavená ve stylu anglické gotiky), Free Trade Hall (renesanční budova - hotel), Muzeum vědy a průmyslu, Muzeum umění, Muzeum fotbalových historií.

Lake District

vyznačují přírodní krásy určité potěší toto místo, které se nachází na severozápadě Anglie. Je to nejkrásnější a největší národní park ve Velké Británii. Park vznikl v roce 1951 a zaujímá plochu o rozloze 231 kilometrů čtverečních. Nejhlubším ze zdejších jezer a také v celé Anglii je jezero Wast Water, které je hluboké 258 metrů.

Liverpool

Liverpool je známým kulturním centrem především ve spojení s populární hudbou (vznik skupiny Beatles). Od roku 2004 je památkou světového dědictví. Liverpool je město s bohatou historií a kulturou plně památek. Naleznete tu více muzeí, galerií a památkově chráněných budov než ve kterémkoli jiném britském městě kromě Londýna.

Palác Blenheim

nachází se nedaleko Oxfordu. Památkou světového dědictví byl vyhlášen v roce 1987. V paláci naleznete nádhernou sbírku tapiserií, porcelánu, maleb a nábytku v nádherných pokojích. Dnes je domovem vévody z Marlborough a jeho rodiny.

Big Ben

se nachází v Londýně. Big Ben je hodinová věž Westminsterského paláce. Od roku 1859 určuje přesný čas pro celou zemi. Oficiálně se tato věž jmenuje věž Sv. Štěpána. Hodiny jsou symbolem tohoto města.

Tower of London

během návštěvy Toweru uvidíte i nejzáhadnější britský poklad - korunační klenoty, stanete na popravišti tří anglických královen a budete objevovat legendy, které se váží k této slavné stavbě.

Tower Bridge

je zvedací most v Londýně. Tower Bridge je pojmenován podle blízké pevnosti Tower. Jeho pohyblivá mostovka mezi dvěma vysokými věžemi se v současnosti otevírá několikrát za den. K mostu se dostanete nejlépe procházkou podél toku Temže, nejbližší zastávkami metra jsou London Bridge.

Buckinghamský Palác

je londýnským sídlem královské rodiny. V současnosti můžete v paláci občas zastihnout i královnu Alžbětu II., nutno však dodat, že Buckinghamský palác není jedinou její rezidencí - další je například Windsorský hrad nedaleko Londýna či skotský zámek Balmoral, kde se královna zdržuje během letních prázdnin. Palác je v létě otevřen veřejnosti a nabízí k prohlídce část interiérů.

[Katedrála v Salisbury](#)

Katedrála v Salisbury je pro mne favoritkou mezi mnoha ostatními anglickými katedrálami. Je skutečně nádherná. Především díky fantastické špičaté věži, která se snaží propíchnout nebeskou klenbu. Ostatně, s výškou 123m je to nejvyšší katedrální věž z celé Británie. A i když byla k hlavní lodi přistavěna až 60 let po dokončení celého chrámu, tvoří s ním úžasně harmonický celek. Celek z roku 1315. Úctyhodné.



[Stonehenge](#)

Snad žádné místo v Anglii není tak známé a zároveň tajemné, jako tahle skupina stojících kamenů

na Salisburské pláni. Však se také dostala na seznam světového dědictví UNESCO. Stonehenge patří mezi ty nejstarší památky, jeho historie je dlouhá a záhadná, stejně jako je záhadný účel, proč byl celý areál vybudován. Je zřejmé, že důvody byly náboženské až rituální, ale detaily se nějak do dnešních dnů nedochovaly. Vždyť první kameny (záhadně sem dopravené z lomu ve Walesu 400 km odtud!) zde byly vztyčeny již před 4 tisíci lety! A ještě před tím tu byl aspoň velký kruhový násep.



Oxford

Oxford je známé univerzitní město. Oxford je pojem. Pro návštěvníky je ovšem Oxford především nádherným městem plným krásných kolejí s poklidnými dvorky a honosnými kaplemi. A důležité je, že Oxford je živým univerzitním městem plným studentů z celého světa. Díky nim se v Oxfordu snoubí moderní a svěží svět dnešní generace se staletými budovami a tradicemi věhlasné univerzity. Vždyť [University of Oxford](#) byla založena už v roce 1167. Tehdy přišli první studenti z pařížské Sorbony. Průhled branou z téhle fotky patří koleji All Souls College (kolej Dušiček) založené v roce 1438.



Lake District - je daleko

Lake District na severozápadě Anglie je snad turisticky najnavštěvovanější oblastí celé země. Alespoň mezi vyznavači přírodních krás. Přesto, pokud se vydáte do jeho odlehlejších oblastí, budete překvapení, jak málo lidí tu potkáte. Silnička, kterou zachytilo tohle foto, vede po břehu nejhlubšího jezera v Anglii – Wast Water (79 m), jež leží pro změnu na úpatí nejvyšší anglické hory – Scafell Pike (977 m). I přes veškerá nej tohoto místa, je údolí Wasdale jedno z těch nezapomenutějších míst.



Příjemný a poklidný zábavní Holiday Park se nachází v příjemné vzdálenosti od hranic, poblíž německého městečka Hassloch. Má dlouholetou tradici a zábavu si v něm užije celá rodina.

V příjemném prostředí si přijde na své každý: maminka se zasní u romantického retro kolotoče, tatínek ocení skvělou adrenalinovou horskou dráhu bigFM Expedition GeForce a děti? Pro ty je tu atrakcí samozřejmě nejvíc.

Hlavním tahákem je dráha Expedition GeForce, která je na spoustě internetových serverech jedna z nejlépe hodnocených horských drah na světě. Výškou 62 metrů se řadí mezi Mega coastery a láká spoustu nadšenců z různých koutů světa.

Svézt se můžete na 80metrovém řetízkovém kolotoči nebo spadnout volným pádem ze 70metrové věže. V parku naleznete i 2 vodní dráhy (rafty, klády), strašidelný zámek, různé kolotoče, několik adrenalinových atrakcí a horskou dráhu Super Wirbel s dvěma výkruty.

Park nabízí i možnost stravování v samoobslužné restauraci s teplými jídly.