

1608 Itinerary 2.tyden

neděle 18. října 2015

13:14

1. Den - sobota
 - a. Po předání lodě přejezd na Pamukkale do kempu POI 599
2. Den - neděle
 - a. Dopoledne prohlídka "bavlněného hradu" možná přejezd na 600
 - b. Odpoledne přejezd k Efesu, k moři na POI 390
 - i. Koupačka
 - ii. kolo
3. Den - pondělí
 - a. Dopoledne prohlídka Efesu (POI 400, 410)
 - b. V poledne se přesunout k moři na POI 350 nebo 351
 - i. Koupačka
4. Den - úterý
 - a. Dopoledne koupačka
 - b. Po obědě přesun k moři na POI 170
 - i. Koupačka
 - ii. Kolo
5. Den - středa
 - a. koupačka
6. Den - čtvrtek
 - a. koupačka
 - b. Po obědě krátká prohlídka Troji (POI 180)
 - c. Přejezd na POI 150
 - i. Trajektem POI 160
7. Den - pátek
 - a. Dopoledne koupačka
 - b. Odpoledne směr Bulharsko, dojet k Rila Monastery nebo na POI 100 (Srbsko)
8. Den - sobota
 - a. Dojet do Maďarska
9. Den - neděle
 - a. Domů

500 Marmaris - marina

599 PAMUKKALE / Baydil Camping: 599 PAMUKKALE / Baydil Camping : 37.918930°, 29.121450°

- Plný servis
- Cena 18 EUR



600 Pamukkale - parking: 37°55'16.66"S, 29° 7'49.10"V

Pamukkale

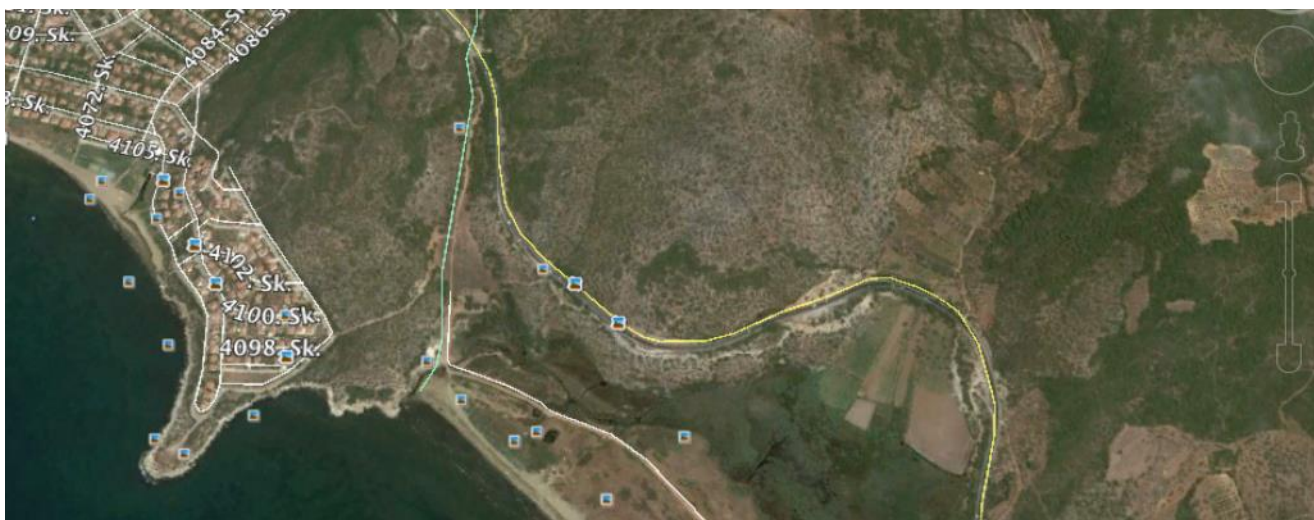
Pamukkale (bavlněný hrad) je jednou z největších přírodních atrakcí v Turecku. Jedná se o svah pokrytý sněhově bílým travertinem, který z dálky skutečně připomíná hrad z bavlny. Rozloha bílého „hradu“ je 2 700 metrů na šířku a 160 metrů na výšku. Areál se nachází v jihozápadní části země nedaleko města Denizli. Místo Pamukkale je oblast tektonického zlomu, kde na povrch vytékají minerální prameny bohaté na vápník. Z minerální vody stékající po skále vznikají usazeniny - travertin, díky čemuž vznikaly v průběhu mnoha tisíc let působivé terasy, kaskády a jezírka. Pramen je aktivní i v současné době. Pamukkale je zapsáno na seznam světového dědictví UNESCO.

Vstup do areálu je za drobný poplatek (20 TL). Aby nedošlo k poškození teras, musí návštěvníci chodit bosí. Odměnou jim je příjemné brouzdání jezírky s minerální vodou (koupání je ale v současné době bohužel již zakázané).



390 stani u Efesu: 37.977290°, 27.258580°

- Od souřadnic pokračovat ještě kus po cestě k moři
- Místo na přespání, zdarma
- Stání na trávě
- Sitecode 20580





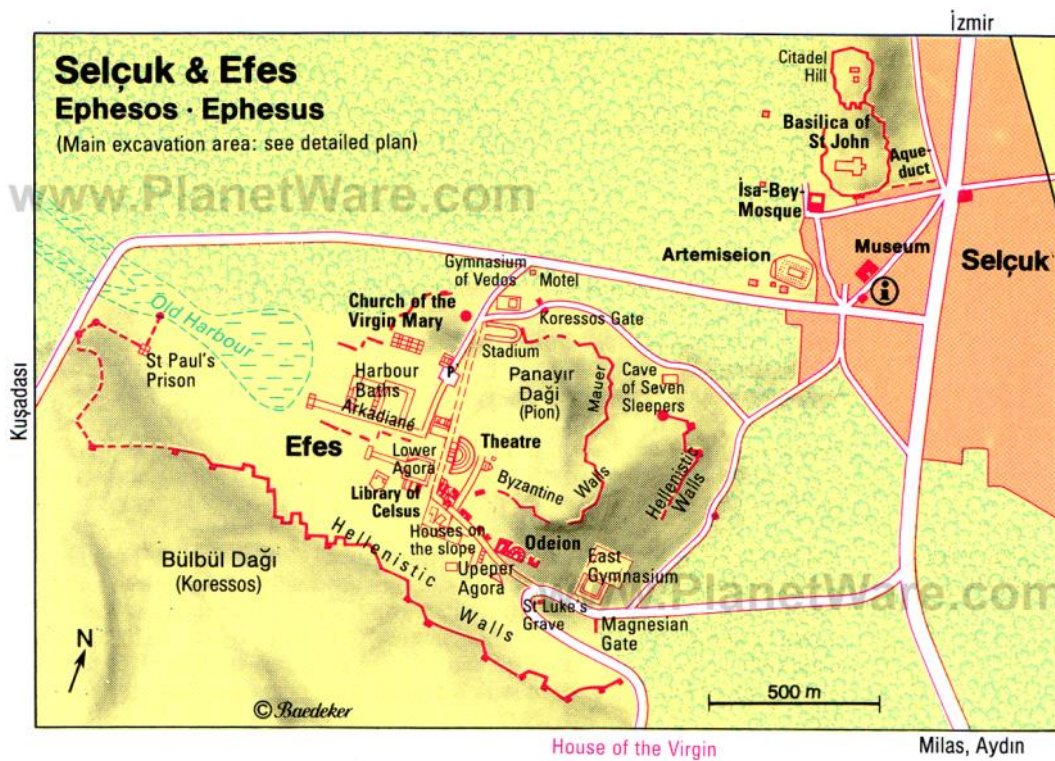
Efes

400 Efes - Artemidin chrám: 37°56'56.97"S, 27°21'47.77"V

410 Efes - Celsova knihovna: 37°57'4.30"S, 27°22'6.66"V

Efes je nejrozsáhlejší a zároveň nejzachovalejší antické město na území Turecka. Je zde rozsáhlý komplex budov, sloužících v současné době především pro rozvoj turistického ruchu. Město je zvláštní tím, že má dva vstupy. Oblast kolem tohoto starověkého města není zcela archeologicky prozkoumána, ale nalezené části starověkého města dávají tušit slávu a moc, kterou ve své době město Efes mělo. Nacházejí se zde zbytky velkého amfiteátru, přední fasáda Celsovy knihovny a stál zde také slavný Artemidin chrám, který byl jedním ze sedmi divů starověkého světa, ale bohužel z něj zbyl už jen jediný sloup.





350 Sazlıca stani: 38.737131°, 26.781377°



Nebo

351 ALIAGA / Playa Gazino / Camperplaats / - [18730]: 38.845750°, 26.971420°



170 YENIKOY / Papaz Plaji / Camperplaats / - [18680]: 39.919550°, 26.157550°





160 trajekt: 40.150193°, 26.400348°



Rila Monastery - Bulharsko

42.132765, 23.339516

<http://whc.unesco.org/en/list/216/>

Rila Monastery

Rila Monastery was founded in the 10th century by St John of Rila, a hermit canonized by the Orthodox Church. His ascetic dwelling and tomb became a holy site and were transformed into a monastic complex which played an important role in the spiritual and social life of medieval Bulgaria. Destroyed by fire at the beginning of the 19th century, the complex was rebuilt between 1834 and 1862. A characteristic example of the Bulgarian Renaissance (18th–19th centuries), the monument symbolizes the awareness of a Slavic cultural identity following centuries of occupation.

